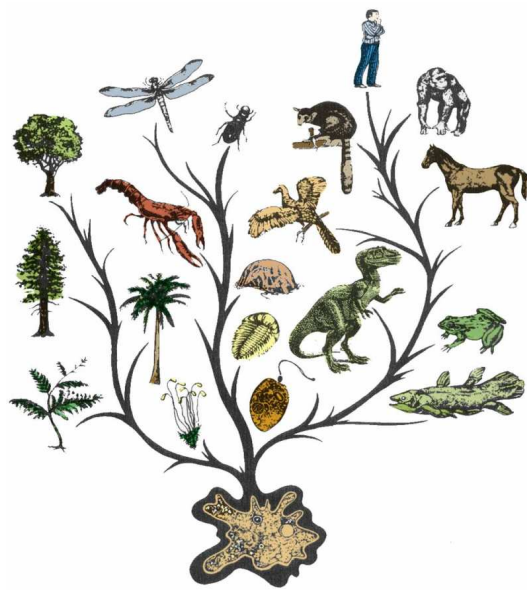


# Evolução da Vida até O Surgimento do Ser Humano

## 6 - As Raças na Aurora do Homem Primitivo



Portador de Vida

# Sumário

<b>6</b>	<b>As Raças na Aurora do Homem Primitivo</b>	<b>51</b>
6.1	Os Tipos Primitivos de Lêmures . . . . .	51
6.2	Os Mamíferos Precursores do Homem . . . . .	52
6.3	Os Mamíferos Intermediários . . . . .	52
6.4	Os Primatas . . . . .	54
6.5	Os Primeiros Seres Humanos . . . . .	55
6.6	A Evolução da Mente Humana . . . . .	57
6.7	O Reconhecimento do Mundo como Sendo Habitado . . . . .	57

# Capítulo 6

## As Raças na Aurora do Homem Primitivo

HÁ CERCA de um milhão de anos os ancestrais imediatos da humanidade fizeram o seu aparecimento por intermédio de três mutações sucessivas e súbitas, descendendo da raça primitiva do tipo lemuriano de mamíferos placentários. Os fatores dominantes desses lêmures primitivos derivavam do grupo ocidental, ou americano tardio, do plasma da vida evolutiva. Antes, porém, de estabelecer a linha direta de ancestralidade humana, essa descendência foi reforçada por contribuições da implantação central de vida evoluída na África. O grupo de vida oriental contribuiu pouco, ou de fato nada, para a verdadeira produção da espécie humana.

### 6.1 Os Tipos Primitivos de Lêmures

Os lêmures primitivos vinculados à ancestralidade da espécie humana não eram diretamente relacionados às tribos preexistentes de gibões e de macacos que então viviam na Eurásia e no norte da África, cuja progênie sobreviveu até a época presente. Nem eram uma progênie do tipo moderno de lêmures, embora vindos de um ancestral comum a ambos, mas há muito extinto.

Enquanto esses lêmures primitivos evoluíam no hemisfério ocidental, o estabelecimento da ancestralidade mamífera direta da humanidade teve lugar no sudoeste da Ásia, na área original da implantação central de vida, mas mais para o lado das fronteiras das regiões a leste. Vários milhões de anos antes dessa época, o tipo norte-americano de lêmures havia imigrado para o oeste, atravessando a ponte de terra sobre o estreito de Behring e havia tomado lentamente o caminho do sudoeste ao longo da costa asiática. Essas tribos migrantes finalmente alcançaram a região salubre que fica entre o então expandido Mediterrâneo e as regiões de montanhas elevadas da península da Índia. Nessas terras, a oeste da Índia, eles uniram-se a outras linhagens favoráveis, estabelecendo assim a ancestralidade da raça humana.

Com o passar do tempo, a costa marinha da Índia, a sudoeste das montanhas, gradualmente submergiu, isolando completamente a vida dessa região. Não havia nenhum caminho para se chegar nem para se escapar dessa península da Mesopotâmia ou da Pérsia, a não ser ao norte, e esse lado era repetidamente cortado pelas invasões das geleiras, vindas do sul. E foi, então, nessa área quase paradisíaca e, vindos dos descendentes superiores desse tipo lêmure de mamífero, que surgiram dois grandes grupos, formados pelas tribos dos símios dos tempos modernos e pela espécie humana dos dias atuais.

## 6.2 Os Mamíferos Precursores do Homem

Há pouco mais de um milhão de anos, os mamíferos precursores da Mesopotâmia, os descendentes diretos dos tipos lemurianos de mamíferos placentários norte-americanos, subitamente apareceram. Eles eram pequenas criaturas bastante ativas, de quase um metro de altura; e, se bem que não andassem habitualmente com as suas duas pernas traseiras, eles podiam facilmente permanecer eretos. Eram peludos e ágeis, e chilreavam à moda dos macacos; mas, diferentemente dos símios, eram carnívoros. Tinham um polegar primitivo opositivo, bem como um grande dedo do pé altamente útil para agarrar. Desse ponto em diante, as espécies pré-humanas desenvolveram sucessivamente o polegar opositivo, na medida em que perderam progressivamente o poder de agarrar do grande dedo do pé. As tribos posteriores de macacos mantiveram a capacidade preênsil do dedo grande do pé, mas nunca desenvolveram o tipo humano de polegar.

Esses mamíferos precursores atingiam o crescimento pleno aos três ou quatro anos de idade, tendo uma longevidade potencial média de cerca de vinte anos. Em geral a sua progênie constituía-se de um único filho, embora gêmeos também nascessem ocasionalmente.

Os membros dessa nova espécie tinham os maiores cérebros, em relação ao seu tamanho, entre todos os animais que haviam até então existido na Terra. Eles experimentaram muitas emoções e compartilhavam numerosos instintos, que, mais tarde, caracterizaram os homens primitivos; sendo altamente curiosos e demonstrando uma alegria considerável quando tinham êxito em qualquer ação. O apetite pelos alimentos e o desejo sexual eram bem desenvolvidos, e uma seleção sexual bem definida era manifestada em uma forma tosca de cortejo e de escolha dos companheiros. Eles lutariam ferozmente em defesa dos seus companheiros e eram bastante ternos nas associações de família, possuindo um senso de abnegação e de humildade que beirava a vergonha e o remorso. Eles eram muito afetivos e leais em relação aos seus parceiros, e de um modo tocante; mas, caso as circunstâncias os separassem, eles escolheriam novos parceiros.

De estatura pequena e mentes aguçadas para avaliar os perigos do seu habitat na floresta, eles desenvolveram um medo extraordinário que os levou àquelas sábias medidas de precaução que contribuíram tão enormemente para a sua sobrevivência, tais como a construção de toscos abrigos que faziam nos topos altos das árvores, o que eliminava muitos dos perigos da vida no nível do solo. O começo das tendências para o medo, que a humanidade possui, data bem especificamente desses dias.

Esses mamíferos precursores desenvolveram um espírito tribal como nunca antes existira. Eles eram, de fato, altamente gregários, sendo, no entanto, excessivamente agressivos, quando de algum modo perturbados nas buscas comuns da sua vida rotineira, e demonstravam temperamentos furiosos se a sua raiva fosse totalmente despertada. As suas naturezas belicosas, contudo, serviram a um bom propósito; grupos superiores não hesitavam em fazer guerra aos seus vizinhos inferiores e, assim, por meio da sobrevivência seletiva, a espécie foi melhorada progressivamente. Muito cedo, esses lêmures dominaram a vida das criaturas menores dessa região, e pouquíssimas das tribos mais antigas de símios não carnívoros sobreviveram.

Esses agressivos pequenos animais multiplicaram-se e espalharam-se pela península da Mesopotâmia durante mais de mil anos, aperfeiçoando-se constantemente em tipo físico e inteligência em geral. Exatamente setenta gerações depois que essa nova tribo havia sido originada do mais elevado tipo de ancestral lemuriano, chegou a próxima época de desenvolvimento - a súbita diferenciação dos ancestrais nesse novo passo vital de evolução dos seres humanos de Urantia.

## 6.3 Os Mamíferos Intermediários

Foi muito cedo, na carreira dos mamíferos precursores dos humanos, na habitação, no topo de uma árvore, de um casal superior dessas criaturas ágeis, que nasceram dois gêmeos, um masculino e

um feminino. Comparados aos seus ancestrais, eles eram realmente duas belas pequenas criaturas. Tinham pouco pêlo nos seus corpos, mas isto não era uma desvantagem grande, pois eles viviam em um clima quente e uniforme.

Esses filhos cresceram até a altura de um pouco mais de um metro e vinte. E, sob todos os pontos de vista, eram maiores do que os seus pais, tendo pernas mais longas e braços mais curtos. Possuíam polegares quase perfeitamente opositivos, quase tão bem adaptados aos trabalhos diversificados quanto o polegar humano atual. Caminhavam eretos, tendo pés quase tão bem adaptados para andar quanto as raças humanas posteriores.

Os seus cérebros eram inferiores e menores do que os dos seres humanos, mas eram bastante superiores, e relativamente bem maiores do que os dos seus ancestrais. Os gêmeos, muito cedo, demonstraram ter uma inteligência superior e foram logo reconhecidos como os chefes de toda a tribo de mamíferos precursores do homem, realmente instituindo uma forma primitiva de organização social e uma divisão econômica, ainda que primária, do trabalho. Esses irmãos acasalaram-se e, em breve, desfrutaram da sociedade de vinte e um filhos, muito semelhantes a eles próprios, todos de mais de um metro e vinte de altura e, sob todos os pontos de vista, superiores à espécie ancestral deles. Esse novo grupo formou o núcleo dos mamíferos intermediários.

Quando a população nesse grupo novo e superior cresceu, a guerra, de um modo implacável, irrompeu; e então, quando a luta terrível estava terminada, nenhum único indivíduo da raça preexistente e ancestral dos mamíferos precursores havia permanecido vivo. A ramificação menos numerosa, porém mais poderosa e inteligente da espécie, sobrevivera às custas dos seus ancestrais.

E então, por quase quinze mil anos (seiscentas gerações), tal criatura tornou-se o terror dessa parte do mundo. Todos os animais grandes e ferozes, dos tempos anteriores, haviam perecido. Os grandes animais nativos dessas regiões não eram carnívoros, e as espécies maiores da família dos felinos, os leões e os tigres, ainda não haviam invadido esse lugar recôndito particularmente abrigado da superfície da Terra. E, por isso, esses mamíferos intermediários fizeram-se valentes e subjugaram tudo o que estava no seu setor da criação.

Comparados à sua espécie ancestral, os mamíferos intermediários eram mais aperfeiçoados, em todos os sentidos. Até mesmo a duração do seu potencial de vida tornou-se mais longa, sendo de aproximadamente vinte e cinco anos. Inúmeros traços humanos rudimentares surgiram nessa nova espécie. Além das propensões inatas demonstradas pelos seus ancestrais, esses mamíferos intermediários eram capazes de demonstrar o desgosto, em algumas situações repulsivas. Eles possuíam também um instinto bem definido para criar reservas; eles escondiam a comida para o uso posterior e eram muito dados a colecionar seixos redondos e lisos e certos tipos de pedras arredondadas, que se adequavam bem para servir de munições defensivas e ofensivas.

Esses mamíferos intermediários foram os primeiros a demonstrar uma propensão definida para a construção, como fica evidenciado pela rivalidade que tinham quanto a construir tanto as suas casas nos topos das árvores, quanto os abrigos subterrâneos de muitos túneis; eles foram a primeira espécie de mamíferos a buscar a segurança de abrigos nas árvores, e nos subterrâneos. Eles renunciaram à vida nas árvores, em grande parte, como locais únicos de abrigos, vivendo no chão durante o dia e dormindo no topo das árvores à noite.

Com o passar do tempo, o aumento natural do número deles finalmente resultou em uma competição séria pela comida e em uma rivalidade por causa do sexo, e tudo isso culminou em uma série de batalhas destrutivas, que quase aniquilou toda a espécie. Essas lutas continuaram até que apenas um grupo de menos de cem indivíduos permaneceu vivo. Uma vez mais, porém, a paz prevalecia, e essa única tribo sobrevivente construiu de novo os seus lugares de dormir nos topos das árvores e uma vez mais retomou uma existência normal e semipacífica.

Difícilmente podeis imaginar a margem pequena pela qual os vossos ancestrais pré-humanos, de tempos em tempos, puderam escapar da extinção. Tivesse a rã, ancestral de toda a humanidade,

pulado cinco centímetros a menos em certa ocasião, e todo o curso da evolução teria sido profundamente alterado. A mãe lemuriana imediata da espécie dos mamíferos precursores escapou da morte, por um fio, não menos do que cinco vezes antes de dar nascimento ao pai da nova e mais elevada ordem de mamíferos. Contudo o que aconteceu, de mais próximo do fim, foi quando um relâmpago atingiu a árvore na qual a futura mãe dos gêmeos primatas estava dormindo. Ambos os mamíferos intermediários progenitores ficaram severamente abalados e seriamente queimados; três dos seus sete filhos foram mortos por esse golpe vindo dos céus. Esses animais em evolução eram quase que supersticiosos. O casal, cujo lar no topo de uma árvore havia sido golpeado, era realmente de líderes do grupo mais adiantado da espécie de mamíferos intermediários; e, seguindo o exemplo deles, mais da metade da tribo, abrangendo as famílias mais inteligentes, mudou-se para um local afastado cerca de três quilômetros dessa localidade e começou a construção de novas moradas nos topos das árvores e de novos abrigos terrestres - os seus abrigos transitórios no caso de perigo súbito.

Logo depois de terminar a sua casa, essa dupla veterana, de tantas lutas, viu-se como progenitora orgulhosa de gêmeos, os mais interessantes e importantes animais que jamais nasceram no mundo até àquela época, pois foram eles os primeiros da nova espécie de primatas que constituiu o próximo passo vital da evolução pré-humana.

Ao mesmo tempo em que esses primatas gêmeos nasciam, uma outra dupla - um macho e uma fêmea, especialmente retardados, da tribo de mamíferos intermediários, uma dupla que era inferior tanto mental quanto fisicamente - também deu nascimento a gêmeos. Esses gêmeos, um macho e uma fêmea, eram indiferentes às conquistas; estavam eles preocupados apenas em obter comida e, já que não comiam carne, logo perderam todo o interesse em ir procurar presas. Esses gêmeos retardados tornaram-se os fundadores das tribos modernas de símios. Os seus descendentes buscaram as regiões sulinas mais quentes, com seus climas suaves e abundância de frutas tropicais, onde retomaram a sua vida e, de um modo muito semelhante ao daqueles dias, com exceção daquelas ramificações que se acasalaram com os tipos mais primitivos de gibões e macacos; e que se deterioraram bastante em consequência disso.

E, assim, pode ser prontamente percebido que o homem e o macaco estão vinculados apenas pelo fato de provirem dos mamíferos intermediários, de uma tribo na qual aconteceu o nascimento concomitante de dois pares de gêmeos com a sua subsequente separação: o par inferior destinou-se a produzir os tipos modernos de macacos, babuínos, chipanzés e gorilas, enquanto o par superior ficou destinado a continuar a linha de ascensão, que evoluiu até o próprio homem.

O homem moderno e os símios vieram da mesma tribo e espécie, mas não dos mesmos pais. Os ancestrais do homem descenderam da linhagem superior dos remanescentes selecionados dessa tribo de mamíferos intermediários, enquanto os símios modernos (excetuando certos tipos preexistentes de lêmures, gibões, macacos e outras criaturas do mesmo gênero) são descendentes do casal inferior desse grupo de mamíferos intermediários; uma dupla que sobreviveu apenas porque se escondeu, em um abrigo subterrâneo com estoque de alimentos, por mais de duas semanas, durante o último combate ferrenho da sua tribo, saindo apenas depois que as hostilidades haviam chegado completamente ao fim.

## 6.4 Os Primatas

Remontando agora ao nascimento dos gêmeos superiores, um macho e uma fêmea, aos dois membros líderes da tribo de mamíferos intermediários: esses dois bebês animais eram de uma ordem inusitada; tinham ainda menos pêlos nos seus corpos do que os seus pais e, ainda muito jovens, insistiram em andar eretos. Os seus ancestrais já haviam aprendido a andar com as pernas traseiras, mas esses primatas gêmeos permaneceram eretos desde o princípio. Eles atingiram uma altura de mais de um metro e meio e as suas cabeças resultaram maiores em comparação à de outros na mesma tribo. Se

bem que houvessem aprendido desde muito cedo a se comunicar um com o outro, por meio de sinais e de sons, eles nunca foram capazes de fazer o seu povo compreender esses novos símbolos.

Quando tinham cerca de quatorze anos de idade, eles fugiram da tribo, indo para o oeste, para criar a sua própria família e estabelecer a nova espécie de primatas. E essas novas criaturas são, muito apropriadamente, denominadas primatas, já que elas foram os ancestrais animais diretos e imediatos da própria família humana.

Assim foi que os primatas vieram a ocupar uma região a oeste da costa da península da Mesopotâmia, quando então ela se projetava até o mar ao sul, enquanto as tribos menos inteligentes, mas intimamente relacionadas, viviam na ponta da península e até a linha das margens a leste.

Os primatas eram mais humanos e menos animais do que os seus predecessores mamíferos intermediários. As proporções do esqueleto dessa nova espécie eram muito semelhantes às das raças humanas primitivas. Os tipos de mão e de pé humanos haviam-se desenvolvido plenamente, e essas criaturas podiam andar e mesmo correr tão bem quanto qualquer dos seus descendentes humanos posteriores. Eles abandonaram quase completamente a vida nas árvores, embora continuassem a recorrer aos topos das árvores por medida de segurança à noite, pois, como os seus ancestrais primitivos, estavam bastante sujeitos ao medo. O uso crescente das suas mãos muito fez para desenvolver a capacidade cerebral inerente; no entanto, ainda não possuíam mentes que pudessem ser realmente chamadas de humanas.

Embora pela sua natureza emocional os primatas diferissem pouco dos seus antepassados, eles demonstravam possuir tendências como que mais humanas em todas as suas propensões. Eram, de fato, animais esplêndidos e superiores, alcançando a maturidade aos dez anos de idade aproximadamente e tendo uma expectativa de vida natural média de cerca de quarenta anos. Isto é, eles podiam ter essa longevidade se tivessem mortes naturais, mas, naqueles dias primitivos, poucos animais tinham uma morte natural; a luta pela existência era de todo muito intensa.

E então, depois de quase novecentas gerações de desenvolvimento, cobrindo cerca de vinte e um mil anos desde a origem dos mamíferos precursores, os primatas subitamente geraram duas criaturas notáveis, os primeiros seres humanos verdadeiros.

Assim foi que os mamíferos precursores, vindos do tipo norte-americano de lêmures, deram origem aos mamíferos intermediários, e esses mamíferos intermediários, por sua vez, produziram os primatas superiores, que se tornaram os ancestrais imediatos da raça humana primitiva. As tribos de primatas eram o último vínculo vital na evolução do homem, mas, em menos de cinco mil anos, nem um único indivíduo dessas tribos extraordinárias sobreviveu.

## 6.5 Os Primeiros Seres Humanos

Do ano 1934 d.C. até o nascimento dos dois primeiros seres humanos, contam-se exatamente 993 419 anos.

Esses dois seres notáveis eram verdadeiros seres humanos. Possuíam polegares humanos perfeitos, como os tiveram muitos dos seus ancestrais, e tinham pés tão perfeitos quanto os das raças humanas atuais. Eles andavam e corriam na vertical, não eram trepadores; a função de agarrar com o dedo grande do pé havia desaparecido completamente. Quando o perigo os levava aos topos das árvores, eles subiam exatamente como os humanos de hoje o fariam. Eles escalarium um tronco de uma árvore como um urso, não como fariam o chimpanzé ou o gorila, pendurando-se e pulando nos galhos.

Esses primeiros seres humanos (e os descendentes deles) alcançavam plena maturidade aos doze anos de idade e possuíam um potencial de longevidade de cerca de setenta e cinco anos.

Muitas emoções novas logo surgiram nesses humanos gêmeos. Eles experimentaram a admiração

por objetos, tanto quanto por outros seres, e demonstraram ter uma vaidade considerável. Mas o avanço mais notável no desenvolvimento emocional foi o aparecimento súbito de um grupo novo de sentimentos realmente humanos, do grupo da adoração, abrangendo o respeito, a reverência, a humildade e até mesmo uma forma primitiva de gratidão. O medo, somado à ignorância quanto aos fenômenos naturais, estava para dar nascimento à religião primitiva.

Não apenas tais sentimentos humanos manifestaram-se nesses humanos primitivos, mas muitos sentimentos mais altamente evoluídos estiveram também presentes, nas suas formas rudimentares. Eles eram levemente conhecedores da piedade, da vergonha e da reprovação, bem como conscientes de um modo mais acentuado do amor, ódio e vingança, estando também acentuadamente susceptíveis ao sentimento do ciúme.

Esses primeiros seres humanos - os gêmeos - foram uma grande provação para os seus progenitores primatas. Eles eram tão curiosos e aventureiros que quase perderam as suas vidas, em várias ocasiões, antes dos seus oito anos de idade. E, como não podia deixar de ser, eles estavam já bastante marcados com cicatrizes, na época em que tinham doze anos.

Muito cedo aprenderam a comunicação verbal; na idade de dez anos já haviam criado e aperfeiçoado uma linguagem de sinais e de palavras de quase cinqüenta idéias e haviam aperfeiçoado, em muito, e expandido a técnica de comunicação primitiva dos seus ancestrais. Todavia, por mais que tentassem, eles não foram capazes de ensinar, aos seus progenitores, senão umas poucas palavras, sinais e símbolos novos.

Quando tinham cerca de nove anos de idade, e passeavam rio abaixo, em um dia luminoso, eles tiveram um relacionamento memorável. Todas as inteligências celestes estacionadas em Urantia, incluindo eu próprio, estavam presentes como observadoras das transações desse encontro amoroso ao meio-dia. Nesse dia memorável, eles chegaram ao entendimento de viverem juntos, um para o outro, e essa foi a primeira de uma série desses acordos, que finalmente culminou na decisão de partir, abandonando os seus semelhantes animais inferiores, indo na direção norte, mal sabendo que estavam assim fundando a raça humana.

Embora estivéssemos todos grandemente preocupados com o que aqueles dois pequenos selvagens estavam planejando, nós éramos impotentes para controlar o trabalho das suas mentes; nós não influenciámos - nem poderíamos influenciar - arbitrariamente as suas decisões; todavia, dentro dos limites permissíveis da função planetária, nós, os Portadores da Vida, junto com os nossos colaboradores, todos conspiramos para conduzir os gêmeos humanos para o norte e para muito distante do seu povo peludo e ainda parcialmente habitante das árvores. E assim, em razão da escolha da própria inteligência deles, os gêmeos migraram e, devido à nossa supervisão, eles migraram em direção ao norte, para uma região apartada, onde escaparam da possibilidade da degradação biológica, que viria, caso se miscigenassem com os seus parentes inferiores das tribos primatas.

Pouco antes da partida do seu lar na floresta, eles perderam a sua mãe em um ataque dos gibões. Ainda que não possuísse a inteligência deles, ela tinha um afeto mamífero condigno e de uma ordem elevada pelos seus filhos e, destemidamente, deu a sua vida na tentativa de salvar o maravilhoso par. E o seu sacrifício não foi em vão, pois ela conteve os inimigos até que o pai chegasse com reforços para pôr os invasores a correr.

Logo depois, esse jovem casal abandonou os seus companheiros para fundar a raça humana; o seu pai primata ficou desconsolado - e com o coração despedaçado. Recusava-se a comer, mesmo quando a comida era trazida a ele pelos seus outros filhos. Tendo perdido a sua brilhante progênie, a vida já não parecia digna de ser vivida entre os seus semelhantes comuns; assim, ele vagou pela floresta e foi atacado por gibões hostis, sendo golpeado até a morte.



## 6.6 A Evolução da Mente Humana

Nós, os Portadores da Vida em Urantia, passamos por uma longa vigília e uma espera cuidadosa desde o dia em que inicialmente plantamos o plasma da vida nas águas planetárias e assim, naturalmente, até que o aparecimento dos primeiros seres realmente inteligentes e volitivos trouxesse-nos uma grande alegria e uma satisfação suprema.

Acompanhamos o desenvolvimento mental dos gêmeos, por meio da observação do funcionamento dos sete espíritos ajudantes da mente, destinados a Urantia, na época da nossa chegada ao planeta. Durante o longo desenvolvimento evolucionário da vida planetária, esses incansáveis ministradores da mente têm sempre registrado as suas habilidades crescentes de contatar as capacidades dos cérebros, em expansão sucessiva, das criaturas animais progressivamente superiores.

A princípio, apenas o espírito da intuição podia funcionar no comportamento, de instintos e reflexos, da vida animal primordial. Com a diferenciação dos tipos mais elevados, o espírito da compreensão tornou-se capaz de dotar tais criaturas com a dádiva da associação espontânea de idéias. Mais tarde observamos o espírito da coragem entrar em ação; os animais em evolução realmente desenvolviam uma forma incipiente de autoconsciência de proteção. Depois do aparecimento dos grupos de mamíferos, nós observamos o espírito do conhecimento manifestando-se em medida crescente. E a evolução dos mamíferos mais elevados trouxe à função o espírito do conselho, com o crescimento resultante do instinto de grupo e com os começos do desenvolvimento social primitivo.

Progressivamente, com o desenvolvimento dos mamíferos precursores e, em seguida, com o dos mamíferos intermediários e dos primatas, tínhamos observado o serviço implementado dos primeiros cinco ajudantes. Mas nunca os dois espíritos ajudantes restantes, os mais elevados ministradores da mente, haviam sido capazes de entrar em função no tipo de mente evolucionária de Urantia.

Imaginal o nosso júbilo, um dia - os dois gêmeos estavam com cerca de dez anos de idade - quando o espírito da adoração fez o seu primeiro contato com a mente da gêmea fêmea e pouco depois com a do macho. Sabíamos que algo muito próximo da mente humana aproximava-se da culminância; e quando, cerca de um ano depois, eles finalmente resolveram, em conseqüência do pensamento meditativo e de decisão propositada, partir de casa e viajar para o norte, então o espírito da sabedoria começou a atuar em Urantia, nessas duas que são reconhecidas, agora, como mentes humanas.

Houve uma nova e imediata ordem de mobilização dos sete espíritos ajudantes da mente. Estávamos cheios de expectativa; compreendíamos que se aproximava a hora longamente aguardada; sabíamos que estávamos no umbral da realização do nosso esforço prolongado para desenvolver e fazer evoluir em Urantia as criaturas dotadas de vontade.

## 6.7 O Reconhecimento do Mundo como Sendo Habitado

Nós não tivemos que esperar muito. Ao meio-dia, no dia seguinte ao da fuga dos gêmeos, aconteceu o teste inicial da transmissão dos sinais do circuito do universo no foco da recepção planetária de Urantia. Estávamos todos, evidentemente, agitados com a compreensão da iminência de um grande acontecimento; mas, já que este mundo era uma estação de experimento de vida, não tínhamos a menor idéia de como exatamente seríamos informados sobre o reconhecimento de haver vida inteligente no planeta. Mas não permanecemos na expectativa por muito tempo. Ao terceiro dia, depois da fuga dos gêmeos, e antes que o corpo dos Portadores da Vida partisse, chegou o arcanjo de Nébadon para o estabelecimento inicial do circuito planetário.

Foi um dia memorável em Urantia, quando o nosso pequeno grupo reuniu-se perto do pólo planetário de comunicação espacial e recebeu a primeira mensagem de Sálvington, sobre o circuito de mente recentemente estabelecido no planeta. E essa primeira mensagem, ditada pelo comandante do

corpo dos arcanjos, dizia:

“Aos Portadores da Vida em Urantia - Saudações! Transmitimos a certeza do grande júbilo em Sálvington, em Edêntia e em Jerusém, em honra ao registro, na sede-central de Nébadon, do sinal da existência, em Urantia, de mente com a dignidade da vontade. A decisão propositada dos gêmeos, de partir na direção norte e de isolar-se da sua progênie, dos seus ancestrais inferiores, ficou registrada. Essa é a primeira decisão da mente - do tipo humano de mente - em Urantia, e automaticamente se estabelece o circuito de comunicação por meio do qual essa mensagem inicial de reconhecimento está sendo transmitida”.

Em seguida, por esse novo circuito, vieram os cumprimentos dos Altíssimos de Edêntia, contendo instruções para os Portadores da Vida residentes, proibindo-nos de interferir no modelo de vida que tínhamos estabelecido. Fomos instruídos a não intervir nos assuntos do progresso humano. Não deve ser inferido que os Portadores da Vida tenham alguma vez interferido arbitrariamente e mecanicamente na realização natural dos planos evolucionários planetários, pois nós não o fazemos. Contudo, até essa época nos havia sido permitido manipular o meio ambiente para proteger o plasma vital de um modo especial, e era essa supervisão extraordinária, mas totalmente natural, que devia sofrer descontinuidade.

E tão logo os Altíssimos tinham terminado de falar, a bela mensagem de Lúcifer, então soberano do sistema de Satânia, começou a entrar no planeta. Agora, os Portadores da Vida ouviam as palavras de boas-vindas do seu próprio chefe e recebiam a sua permissão para retornar a Jerusém. Essa mensagem de Lúcifer manifestava a aceitação oficial do trabalho dos Portadores da Vida em Urantia e absolvía-nos de qualquer crítica futura sobre qualquer dos nossos esforços para aperfeiçoar os modelos de vida de Nébadon, do modo como estavam estabelecidos no sistema de Satânia.

Essas mensagens de Sálvington, Edêntia e Jerusém, marcavam formalmente o término da supervisão dos Portadores da Vida no Planeta, que havia durado toda uma longa época. Durante idades estivemos trabalhando, assistidos apenas pelos sete espíritos ajudantes da mente e pelos Mestres Controladores Físicos. E agora, havendo surgido nas criaturas evolucionárias do planeta, a vontade, a capacidade de escolher o poder de adorar e ascender, compreendíamos que o nosso trabalho havia acabado e que o nosso grupo se preparava para partir. Sendo Urantia um mundo de modificação da vida, nos foi dada a permissão para deixarmos aqui dois Portadores da Vida seniores com doze assistentes, e fui eu um dos escolhidos desse grupo e, desde então, tenho sempre estado em Urantia.

Urantia foi formalmente reconhecida como um planeta de residência humana no universo de Nébadon, exatamente, 993 408 anos atrás (a contar do ano 1934 d.C.) A evolução biológica havia, uma vez mais, alcançado níveis humanos de dignidade de vontade; e, pois, o homem havia chegado ao planeta 606 de Satânia.

[Auspiciado por um Portador de Vida de Nébadon, residente em Urantia.]